



株式会社 ソディック

第38期 第2四半期決算説明会

2013年11月15日

2014年3月期上半期 業績ハイライト

2014年3月期上半期の業績

(百万円)	13年3月期	13年3月期上半期	14年3月期上半期	対前年同期比
売上高	55,031	28,170	27,013	▲ 1,156
(売上原価率)	69.6%	69.3%	69.6%	0.3%
営業利益	4,021	2,599	1,488	▲ 1,110
経常利益	5,356	1,906	2,114	208
純利益	4,191	1,877	1,664	▲212

参考)包括利益: 13年3月期上半期 1,645百万円 14年3月期上半期 3,572百万円

14年3月期上半期 期中平均為替レート

ドル: ¥98.86 ユーロ: ¥129.98 人民元: ¥15.44 バーツ: ¥3.23

参考)13年3月期上半期 期中平均為替レート

ドル: ¥79.41 ユーロ: ¥100.54 人民元: ¥12.64 バーツ: ¥2.54

2014年3月期上半期の経営環境

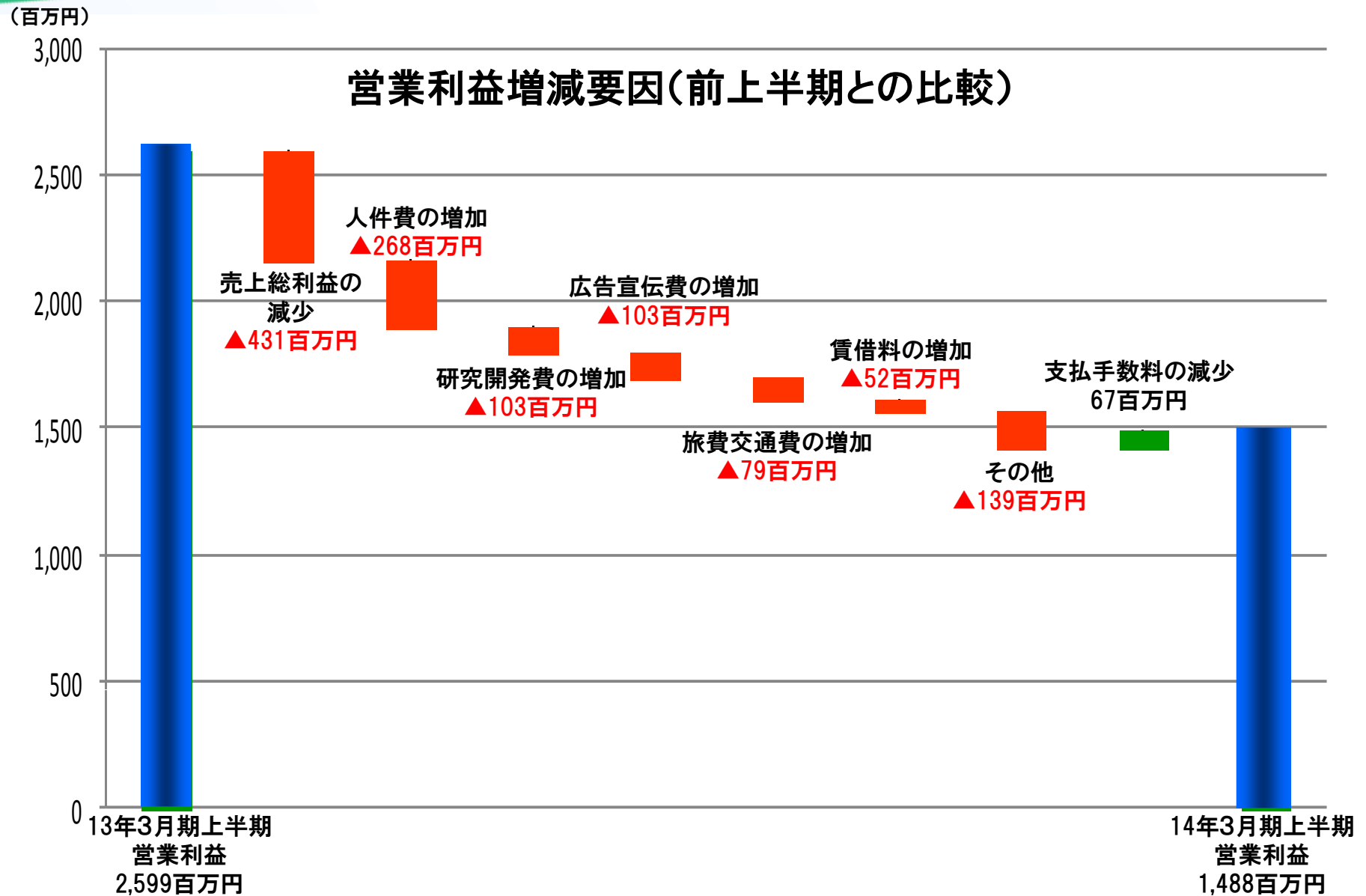
海外情勢

- ・欧州の財政問題に改善の動き
- ・米国政府の製造業国内回帰政策
- ・中国の景気減速懸念

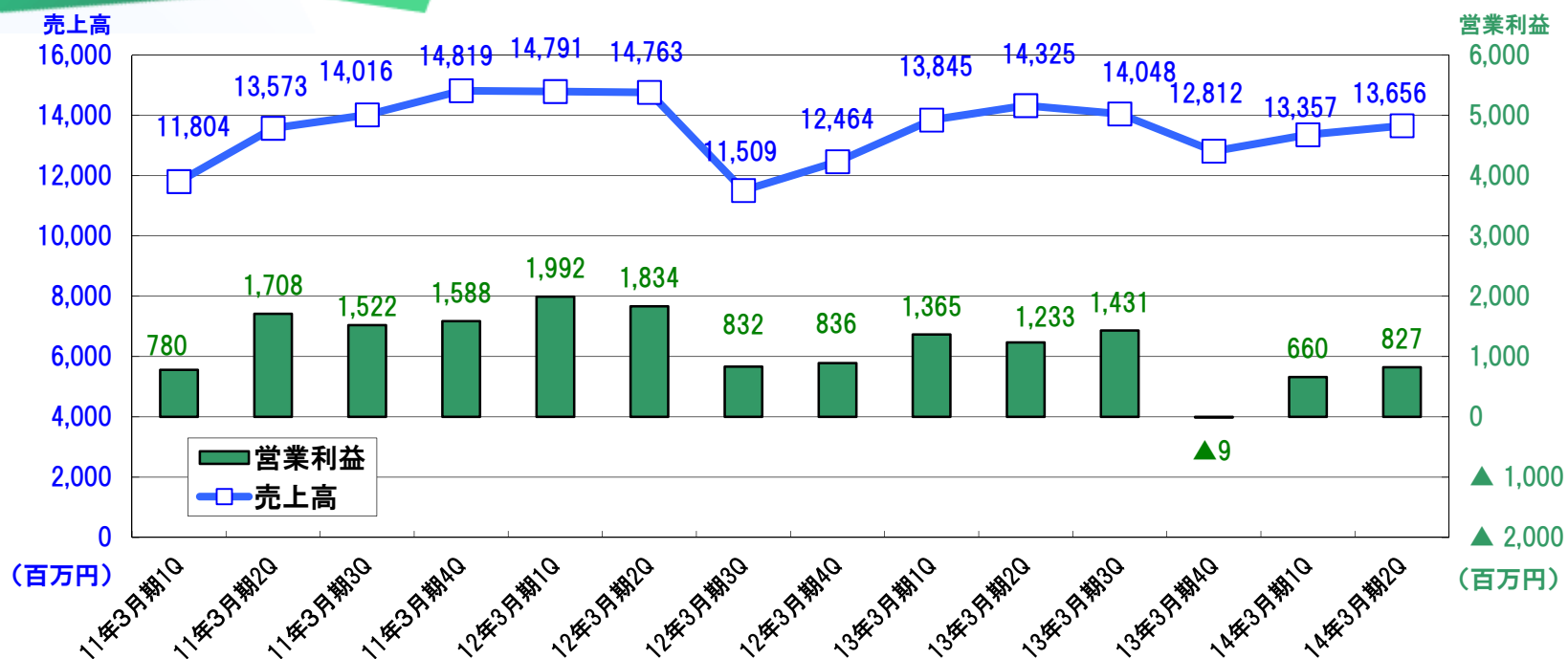
国内情勢

- ・円高是正、株価上昇
- ・輸出産業が回復基調で推移
- ・個人消費に持ち直しの動き

営業利益増減要因(前上半期との比較)

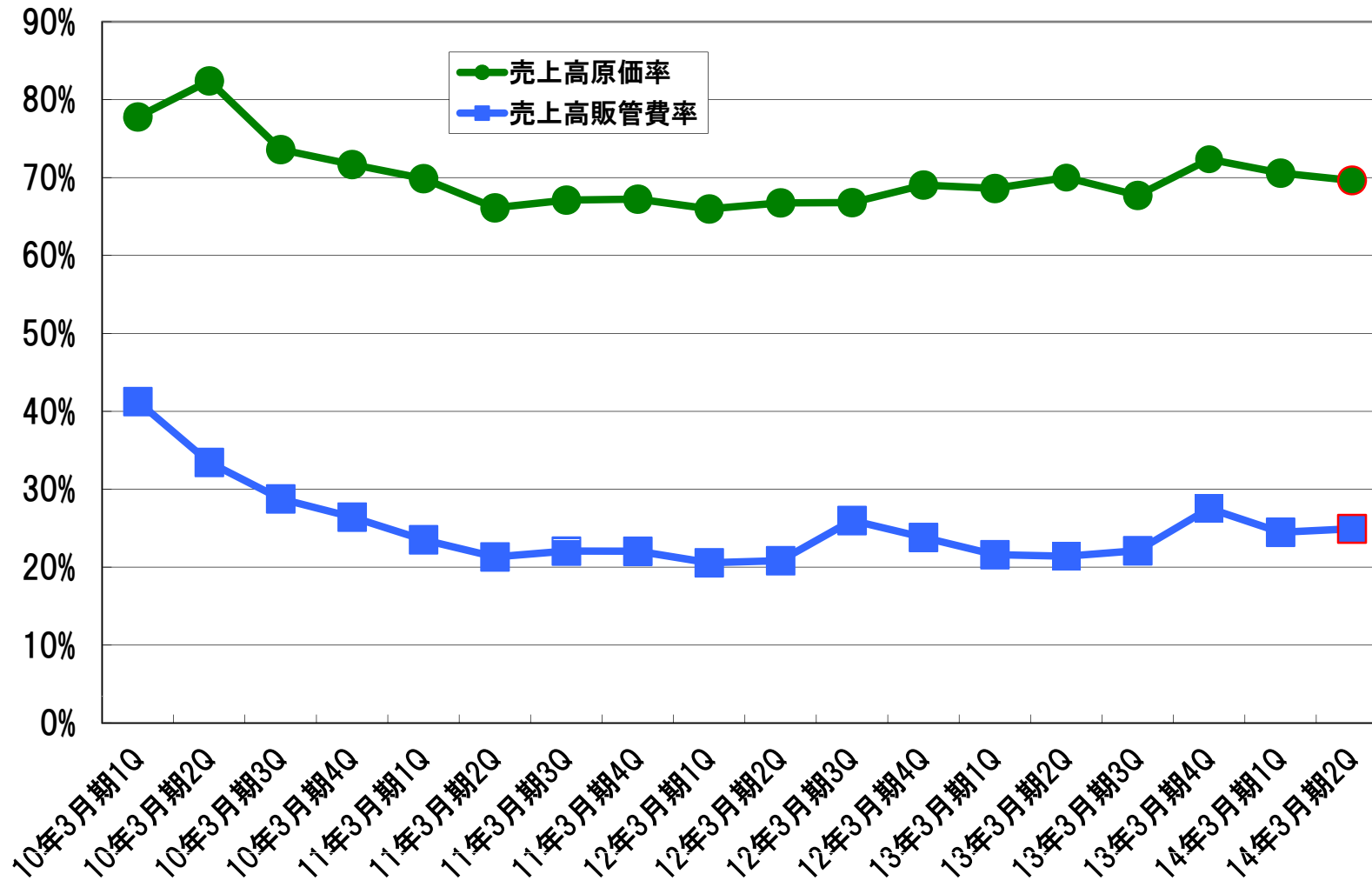


売上高・営業利益四半期別推移



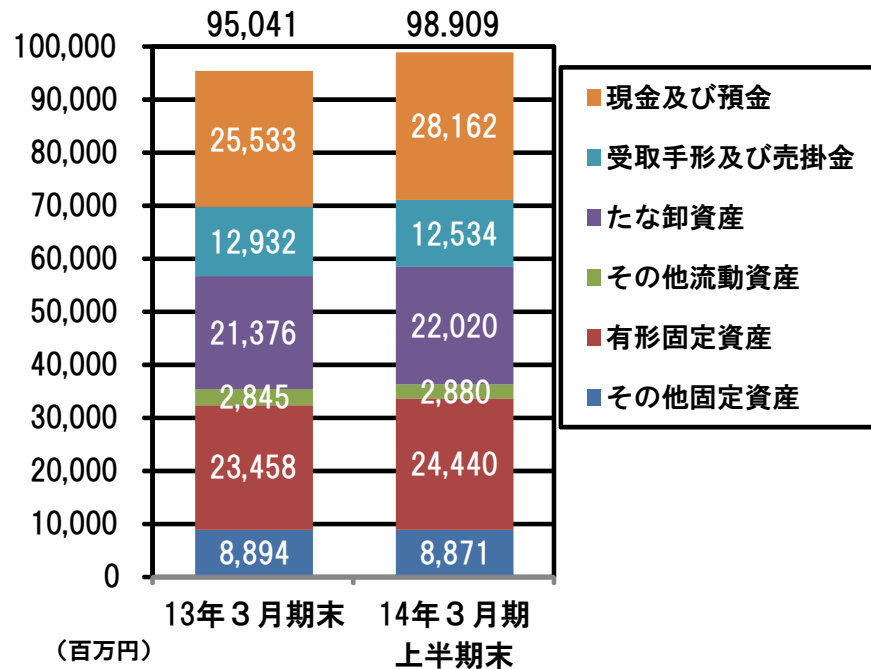
(百万円)	第1四半期	第2四半期	第3四半期	第4四半期	通期	期中平均 為替レート
11年3月期 売上高	11,804	13,573	14,016	14,819	54,213	ドル: 85.74円
営業利益	780	1,708	1,522	1,588	5,599	ユーロ: 113.13円
12年3月期 売上高	14,791	14,763	11,509	12,464	53,528	ドル: 79.18円
営業利益	1,992	1,834	832	836	5,495	ユーロ: 109.02円
13年3月期 売上高	13,845	14,325	14,048	12,812	55,031	ドル: 82.91円
営業利益	1,365	1,233	1,431	▲ 9	4,021	ユーロ: 106.78円
14年3月期 売上高	13,357	13,656			27,013	ドル: 98.86円
営業利益	660	827			1,488	ユーロ: 129.28円

売上高原価率/売上高販管費率(四半期推移)

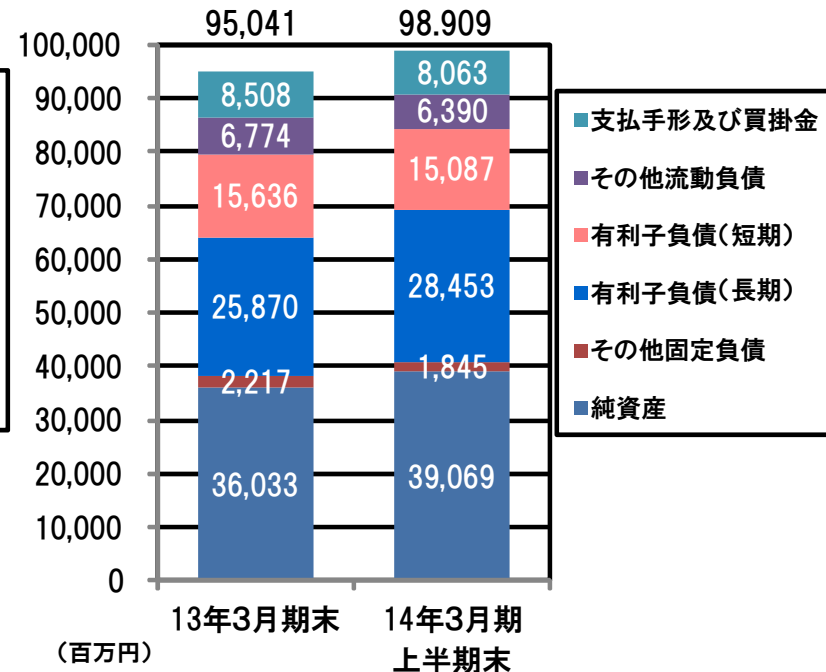


貸借対照表、自己資本比率の状況について

資産の部



負債・純資産の部



自己資本比率

自己資本比率	13年3月期	14年3月期上半期末
	37.9%	39.5%

キャッシュ・フロー

	13年3月期 上半期	14年3月期 上半期
営業キャッシュ・フロー	471	3,549
投資キャッシュ・フロー	▲2,296	▲2,362
財務キャッシュ・フロー	▲6,356	1,014
現金及び現金同等物の期末残高	18,989	28,085

配当について

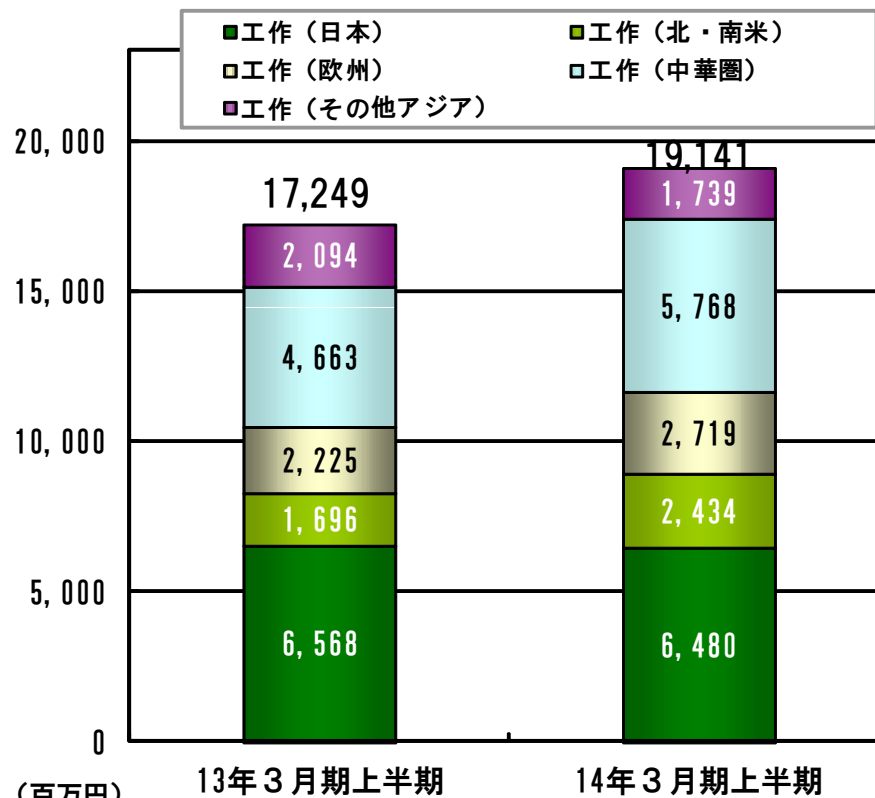
株主資本配当率(DOE)2%以上を目標

	1株当たり配当金		
	第2四半期	期末	合計
12年3月期	5円00銭	6円00銭	11円00銭
13年3月期	6円00銭	8円00銭	14円00銭
14年3月期	7円00銭	7円00銭 (予定)	14円00銭



2014年3月期上半期 各事業の概況について

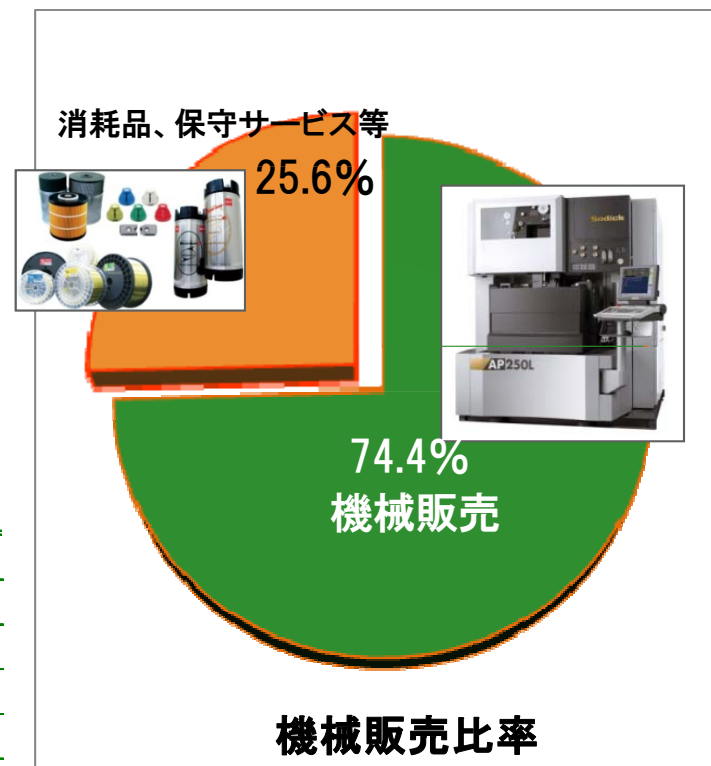
売上高



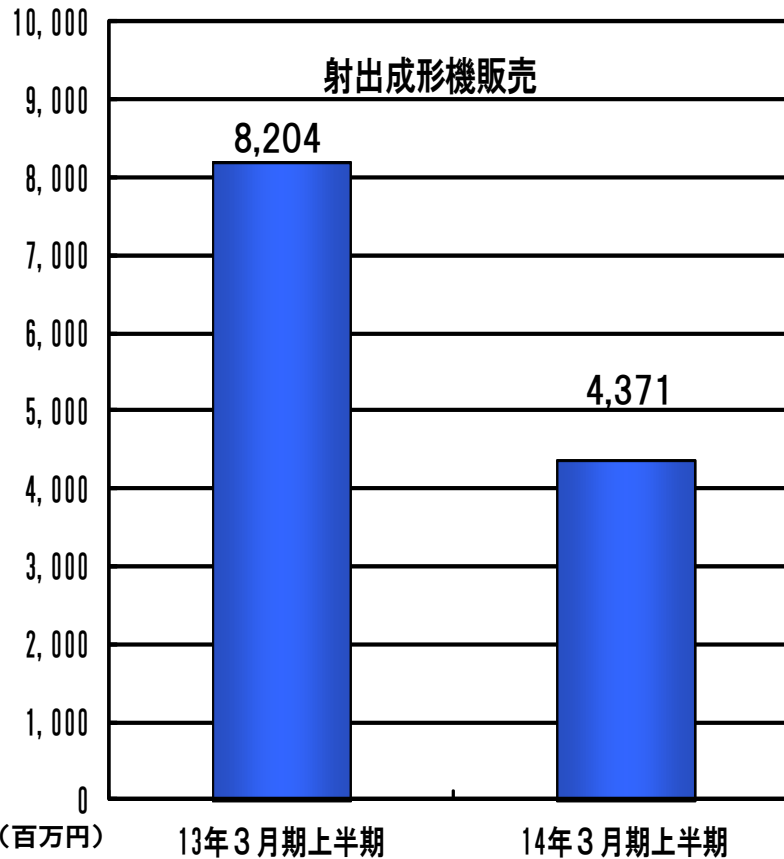
	13年3月期上半期	14年3月期上半期	増減	増減率
工作(日本)	6,568	6,480	▲ 88	-1.3%
工作(北・南米)	1,696	2,434	738	43.5%
工作(欧州)	2,225	2,719	493	22.2%
工作(中華圏)	4,663	5,768	1,104	23.7%
工作(その他アジア)	2,094	1,739	▲ 354	-17.0%
計	17,249	19,141	1,892	11.0%

工作機械事業について

国内市場の設備投資マインドは本格的な回復にはいたらなかったが前向きになりつつあった。北米は自動車から航空宇宙まで幅広く好調を維持し、欧州もトルコやロシアが順調に推移。中華圏は景気減速の影響により低迷した前年同期よりも回復はしたが、先行きは不透明。



売上高



	13年3月期上半期	14年3月期上半期	増減	増減率
射出成形機販売	8,204	4,371	▲ 3,833	-46.7%

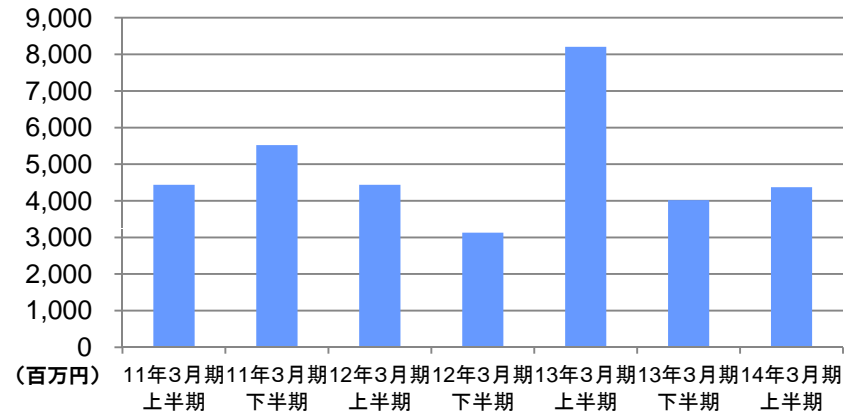
産業機械事業について

射出成形機の販売は堅調に推移したが、前上半期は製品単価の高いマグネシウム射出成形機の大型案件があったため、売上高は減少。

ハイサイクル小型縦型
ロータリ式射出成形機
HC03VRE

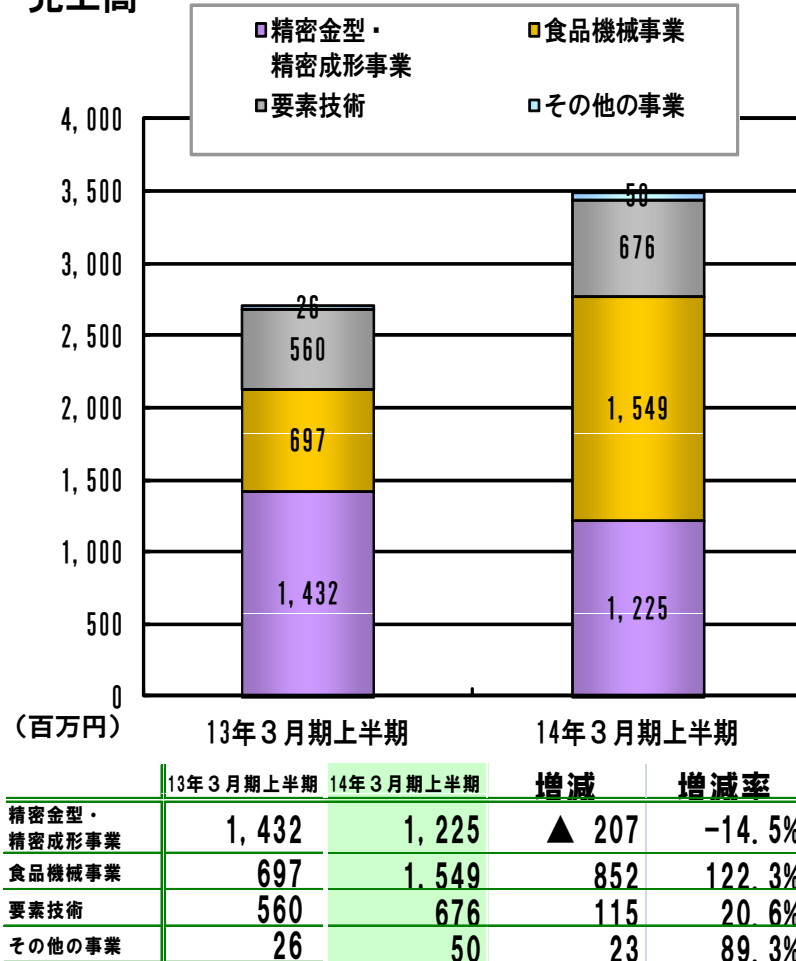


産業機械事業売上高 半期毎推移



精密金型・精密成形品、食品機械、要素技術、その他の事業の概要

売上高



精密金型・精密成形品、食品機械、要素技術、その他の事業について

精密金型・精密成形品事業は、ハイブリッド自動車向けが堅調に推移。食品機械事業は、スーパーやコンビニエンスストア向けに需要が見られた。要素技術は、今期よりLED照明事業が連結対象となっております。



LED大光量単一光源型 投光器
PIKA series

100m先で
新聞が読める

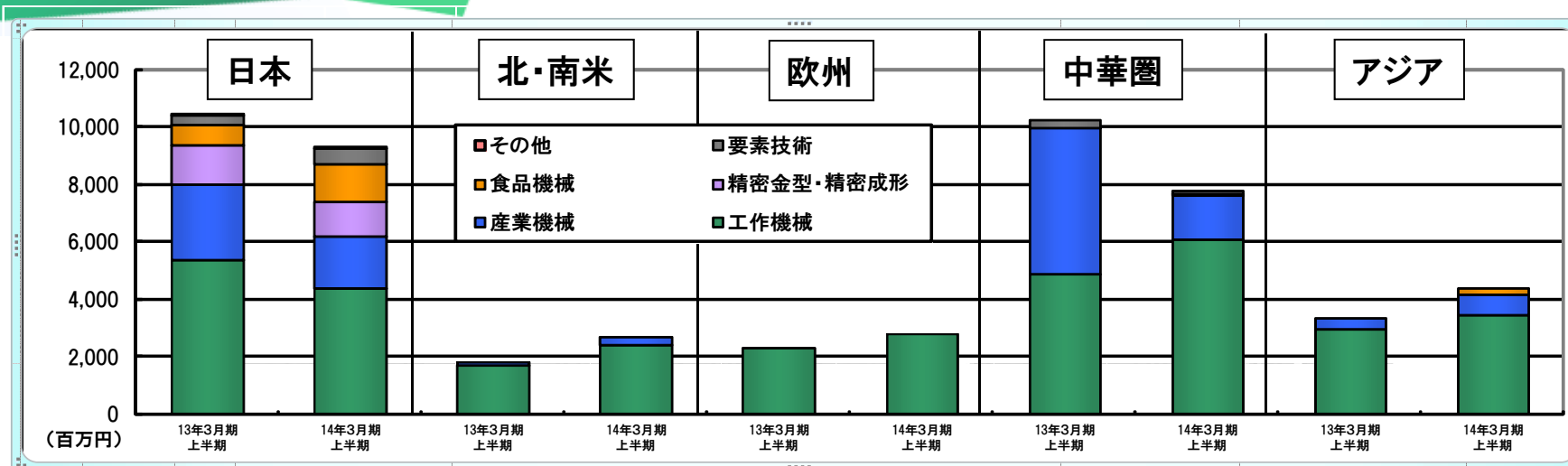
消費電力
360W

家庭用
100Vで使用
できます

HID*ランプと同等以上の明るさで

消費電力約 1/4

*HID…High Intensity Discharge



2013年3月期上半期

	日本	%	北・南米	%	欧州	%	中華圏	%	アジア	%
工作機械	5,385	19.1	1,700	6.0	2,302	8.2	4,912	17.4	2,948	10.5
産業機械	2,613	9.3	143	0.5	-	-	5,056	18.0	391	1.4
精密金型・精密成形	1,410	5.0	-	-	-	-	21	0.1	-	-
食品機械	686	2.4	-	-	-	-	11	0.0	-	-
要素技術	306	1.1	-	-	-	-	254	0.9	-	-
その他	26	0.1	-	-	-	-	-	-	-	-
合計	10,429	37.0	1,843	6.5	2,302	8.2	10,255	36.4	3,339	11.9

2014年3月期上半期

	日本	%	北・南米	%	欧州	%	中華圏	%	アジア	%
工作機械	4,374	16.2	2,440	9.0	2,785	10.3	6,095	22.6	3,445	12.8
産業機械	1,813	6.7	275	1.0	-	-	1,536	5.7	745	2.8
精密金型・精密成形	1,225	4.5	-	-	-	-	-	-	-	-
食品機械	1,297	4.8	-	-	-	-	70	0.3	181	0.7
要素技術	591	2.2	-	-	-	-	84	0.3	-	-
その他	50	0.2	-	-	-	-	-	-	-	-
合計	9,352	34.6	2,716	10.1	2,785	10.3	7,787	28.8	4,372	16.2

2014年3月期上半期 トピックス

ベトナムに販売子会社を開設しました

ベトナムは家電や自動車など幅広い製品の生産拠点となりつつあり、東南アジア地域の主要な工作機械・産業機械市場の一つとして成長が期待されています。当社グループは、ベトナムでの営業活動を強化するため現地法人Sodick Vietnam Co., Ltd.を設立し、2013年7月3日にはホーチミン市にて開所式を行いました。これを契機に、ベトナムでの販売活動を一層強化してまいります。



開所式には、在ベトナム日本国総領事館・日田春光総領事にもご臨席賜りました



第43回機械工業デザイン賞 日本力賞 SL400/600



販売目標 1800台/年

リニアモータ駆動高速・高性能ワイヤ放電加工機

「SLシリーズ」の特長

◆圧倒的な高性能！ファースト加工速度を50%高速化

放電加工率を高めた新開発の高速加工対応ワイヤ電極線「はやぶさワイヤ」を使用し、ファースト加工(荒加工)で最大50%の高速化を実現

◆世界初！マルチタッチ液晶モニタ方式採用

新開発の「SPW電源」により、初心者から熟練者まで簡単に操作することが可能

◆高速・高精度・最良面加工を実現する多彩な機能

「DigitalPIKA回路」「TMP制御」「タイコレス制御」など様々な最新技術を標準搭載し、加工性能が飛躍的に向上

◆新たな設計手法による開発

モジュラー設計を意識した設計手法により部品仕様の統一を図り、生産性が向上したほか、保守部品の管理費用なども大幅に圧縮

2013年“超”モノづくり部品大賞 機械部品賞受賞

TMMアンプ

超高性能アンプ「TMMアンプ」の特長

◆放電加工の制御回路で培ったパワー素子駆動技術

PWMアンプ方式では最大40KHz程度であるのに対し、TMMアンプは最大1MHzでパワー素子を駆動

◆パワー素子の熱損失を抑える

半導体スイッチにより完全にON/OFF切り替え。パワー素子の熱損失を抑制

◆高い軌跡追従性を実現

高い周波数での位置速度制御により、“遅れ”を最小限に抑えた高い軌跡追従性を実現



精密形彫り放電加工機 AD35L

ATC(自動工具交換装置)が装着可能な形彫り放電加工機として「AD35L」を開発し、販売を開始いたしました。同機は、ATCが装着できるエントリーモデルとして高い評価を得た形彫り放電加工機「AD3L」の基本構造を継承しつつ、加工タンクや加工範囲の拡大などユーザーからの要望を反映させた仕様となっています。



HC03VRE
販売目標 30台/年



AD35L
販売目標 40台/年

ハイサイクル小型縦型ロータリ式射出成形機 HC03VRE

スマートフォンやモバイル機器の普及により世界中で需要の高まる小物精密部品の多品種化、短納期化に対応する新機種として、ハイサイクル小型縦型ロータリ式射出成形機「HC03VRE」を開発し、販売を開始いたしました。同機は金型製作期間の短い小さな金型を使い、成形をハイサイクル化することにより、少数個取り成形でも多数個取り以上の生産性を確保できるほか、少数個取り成形への置き換えにより成形サイクルが短く、多品種化する成形部品へのフレキシブルな対応が可能となっています。

EMO Hannover2013

隔年で開催される欧州最大級の工作機械の展示会である「EMO Hannover2013」に出展いたしました

- 開催場所:ドイツ ハノーバー
- 開催期間:9月16日～21日
- 来場者数:142,804名
- 出展機種:SLC600G、SL400Q、AP250L、AD35L、K3HNなど多数



CIMT2013 中国国際工作機械展

中国最大の工作機械見本市であり、今やIMTS、JIMTOF、EMOに並ぶ規模となった中国国際工作機械展(CIMT)に出展いたしました

- 開催場所:北京新中国国際博覧中心
- 開催期間:4月22日～27日
- 来場者数:284,071名
- 出展機種:SL400G、SP250Ls、AG40Ls、GL100など多数

期間	開催地	開催地	展示会
4/22~27	中国	北京	中国国際工作機械展
5/20~23	中国	広州	Chainaplas
5/21~25	マレーシア	クアラルンプール	Metaltech2013
5/22~25	インドネシア	ジャカルタ	ジャカルタ成形機展示会
5/23~24	日本	埼玉	東日本支店オープンハウス
5/24~27	中国	寧波	2013第九届中国国际机电工业博览会
5/27~31	ロシア	モスクワ	METALLOBRABOTKA2013
5/28~31	ハンガリー	ブダペスト	Mach Tech
6/3~7	ブラジル	サンパウロ	FEIMAFE
6/11~14	日本	東京	FOOMA(食品機械)
6/11~14	スイス	ジュネーブ	EPMT
6/12~15	インドネシア	スラバヤ	Machine Tools&Manufacturing Indonesia-Surabaya
6/18~21	中国	上海	第十五届中国国际模具、制造应用设备及相关工业展览会
6/20~25	タイ	バンコク	INTER MOLD
7/3~6	ベトナム	ホーチミン	MTA Vietnam
8/2~5	中国	青島	第十六届国际机床展览会
8/28~31	フィリピン	マニラ	Philippine Die&Mold Machine Tools
9/4~6	ベトナム	ハノイ	Manufacturing EXPO
9/16~21	ドイツ	ハノーバー	EMO 2013
10/11~12	ベトナム	ホーチミン	METALEX VIETNAM
10/23~26	日本	名古屋	メカトロテックジャパン2013
11/13~16	中国	東莞	DMP2013
11/20~23	タイ	バンコク	METALEX THAILAND
12/4~7	インドネシア	ジャカルタ	Machine Tools Indonesia

国内外の展示会へ参加し、積極的な営業活動を展開いたします。

2014年3月期の通期業績予想について

2014年3月期下半期の見込み

- 日本国内 ……アベノミクスの実態経済への波及効果や設備投資に対する補助金制度、消費税導入前の駆け込み需要も期待され、設備投資は回復基調で推移
- 中華圏(中国、台湾) ……景気の減速が懸念され、設備投資に対し慎重になることが予測される
- 欧州 ……依然としてトルコやロシアなどで安定した需要が期待でき、堅調に推移する見込み
- 北・南米 ……北米では自動車産業や航空機向けなど順調に推移

14年3月期下半期 期中平均為替レート(想定)

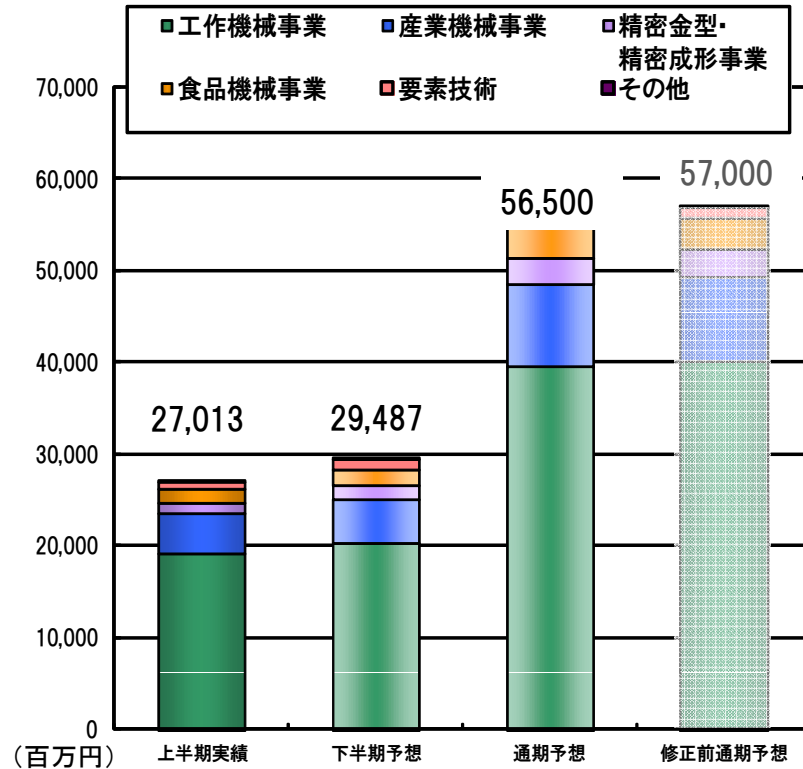
ドル: ¥97.75 ユーロ: ¥131.87 人民元: ¥16.05 バーツ: ¥3.11

14年3月期通期 期中平均為替レート(想定)

ドル: ¥98.3 ユーロ: ¥131.00 人民元: ¥15.80 バーツ: ¥3.20

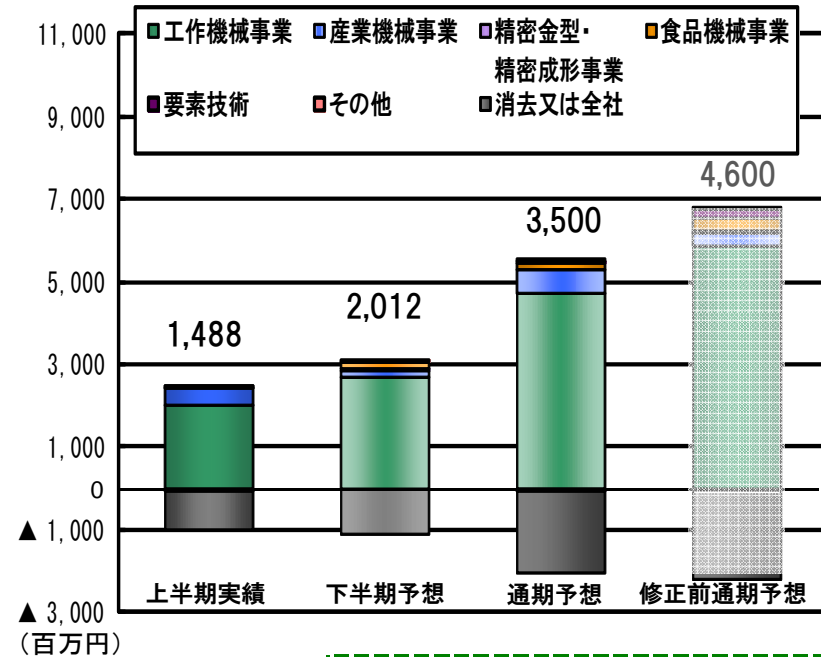
(百万円)	13年3月期実績	14年3月期 上半期実績	14年3月期 下半期予想	14年3月期 通期予想	修正前 通期予想
売上高	55,031	27,013	29,487	56,500	57,000
営業利益	4,021	1,488	2,012	3,500	4,600
経常利益	5,356	2,114	1,786	3,900	4,100
純利益	4,191	1,664	1,536	3,200	3,200

売上高(外売)



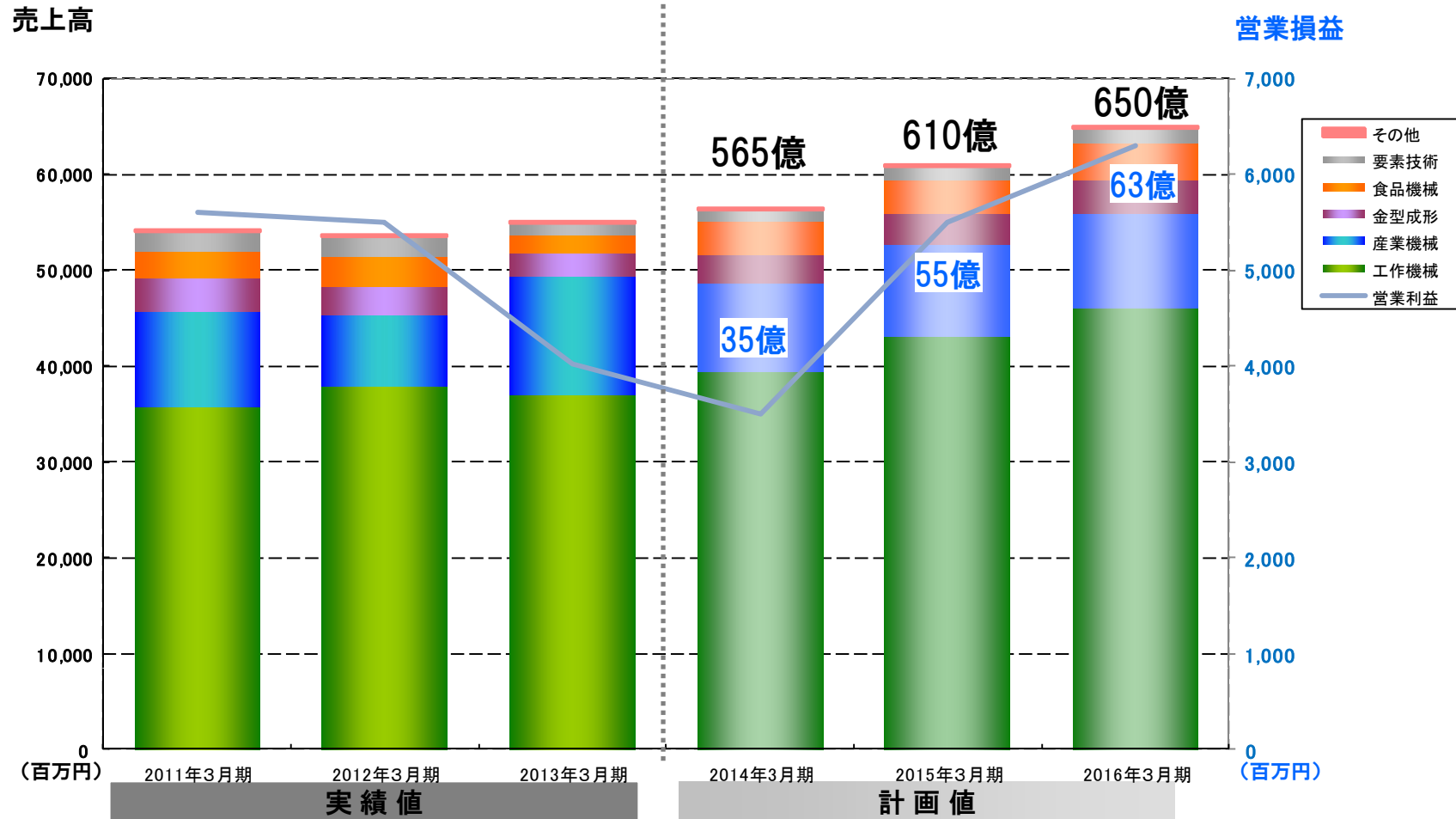
	上半期実績	下半期予想	通期予想	修正前通期予想
工作機械	19,141	20,403	39,544	40,100
産業機械	4,371	4,650	9,021	9,200
精密金型・精密成形事業	1,225	1,550	2,775	3,000
食品機械	1,549	1,800	3,350	3,400
要素技術	676	1,034	1,710	1,200
その他	50	50	100	100
計	27,013	29,487	56,500	57,000

営業利益



	上半期実績	下半期予想	通期予想	修正前通期予想
工作機械	2,018	2,720	4,738	5,900
産業機械	418	160	578	310
精密金型・精密成形事業	▲ 69	25	▲ 44	45
食品機械	21	160	181	300
要素技術	17	32	49	200
その他	0	3	3	5
消去又は全社	▲ 918	▲ 1,088	▲ 2,006	▲ 2,160
計	1,488	2,012	3,500	4,600

連結事業別売上高・営業損益計画値



御清聴いただきありがとうございます



本資料に記載された意見や予測につきましては、資料作成時点での弊社の判断に基づき作成したものであり、その情報の正確性を保証するものではありません。また、様々な不確定要素が内在しておりますので、実際の業績や結果とは異なる場合があります。